



El ambiente
es de todos

Minambiente

BOLETÍN HIDROMETEOROLÓGICO DE LA MOJANA

San Marcos, Sucre 11 de noviembre de 2021

Hora de la actualización: 12:00 HLC

BOLETÍN No: 458

CONTENIDO

1. CONDICIONES METEOROLÓGICAS

1.1 CONDICIONES METEOROLÓGICAS PRECEDENTES

1.2 CONDICIONES METEOROLÓGICAS ACTUALES

1.3 PRONÓSTICO METEOROLÓGICO DIARIO

2. CONDICIONES HIDROLÓGICAS

2.1 CONDICIONES HIDROLÓGICAS ANTECEDENTES

2.2 CONDICIONES HIDROLÓGICAS ACTUALES

2.2.1 SUBZONA HIDROGRÁFICA DEL RÍO SAN JORGE - CUENCA ALTA

2.2.2 SUBZONA HIDROGRÁFICA DEL RÍO SAN JORGE - CUENCA BAJA

2.2.3 SUBZONA HIDROGRÁFICA DEL RÍO NECHÍ - CUENCA BAJA

2.2.4 DIRECTOS AL BAJO CAUCA - CIÉNAGA LA RAYA ENTRE EL RÍO NECHÍ Y EL BRAZO DE LOBA

2.2.5 DIRECTOS AL CAUCA ENTRE PTO. VALDIVIA Y RÍO NECHÍ

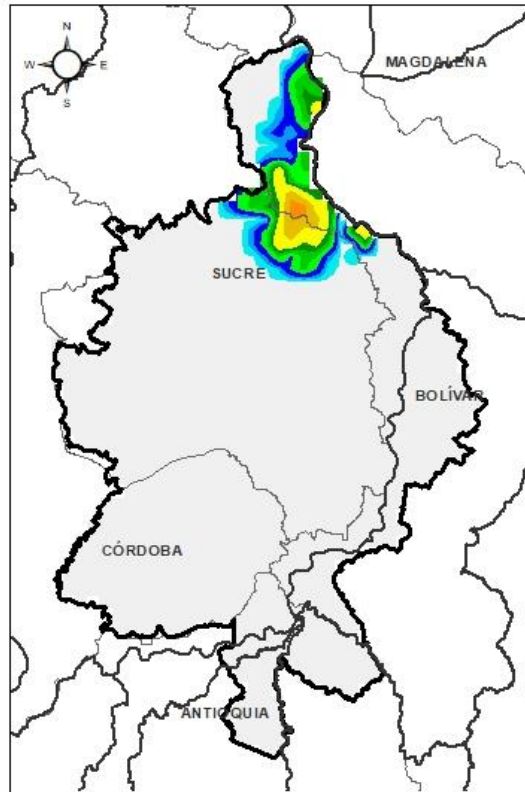
2.2.6 DIRECTOS AL BAJO MAGDALENA ENTRE EL BANCO Y EL PLATO

El Centro Regional de Pronóstico y Alertas Tempranas de la Mojana - CRPA La Mojana, busca fortalecer el sistema de alertas tempranas a través de un continuo monitoreo de las condiciones hidrometeorológicas, la generación de pronósticos meteorológicos y la difusión de alertas para la comunidad y los diferentes sectores productivos de la región.

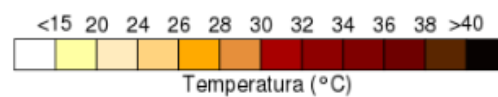
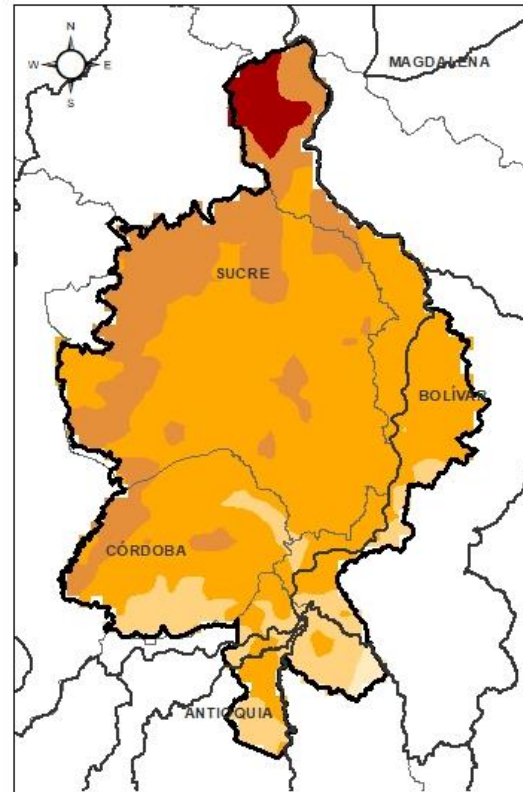
Esta iniciativa hace parte de los proyectos "Reducción del riesgo y la vulnerabilidad frente al cambio climático en la región de La Depresión Momposina", financiado por el *Adaptation Fund* y "*Mojana, clima y vida*", financiado por el Fondo Verde del Clima, implementados por el Ministerio de Ambiente, el Fondo de Adaptación y el PNUD, en alianza con CORPOMOJANA e IDEAM.



1.1 CONDICIONES METEOROLÓGICAS ANTECEDENTES

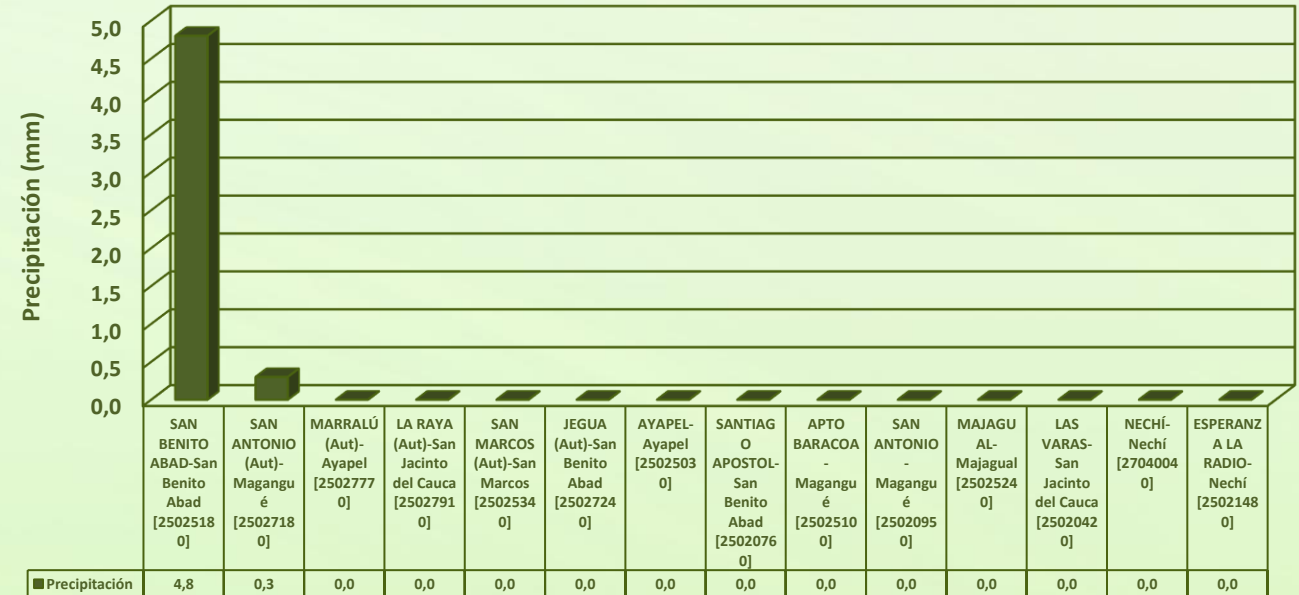


Precipitación por estimación Satelital
10/11/2021 (07:00) – 11/11/2021 (07:00).
Fuente: IDEAM



Temperatura superficial máxima por
estimación Satelital 09/11/2021
Fuente: IDEAM

Lluvia Registrada el 10 Noviembre de 2021



RESUMEN DE CONDICIONES DEL DÍA 10 DE NOVIEMBRE

Precipitación: El día de ayer solo tuvimos lluvias a finales de la madrugada localizadas al norte de la región, sobre zonas de los municipios de Magangué, Sucre y San Benito Abad.

Temperatura: Se registró una temperatura máxima de 34,6°C el día 10 de noviembre a las 16:00 horas en el municipio de San Benito Abad, y una mínima de 23,8°C en la madrugada del 11 de noviembre en el municipio de Ayapel.

1.2 CONDICIONES METEOROLÓGICAS ACTUALES

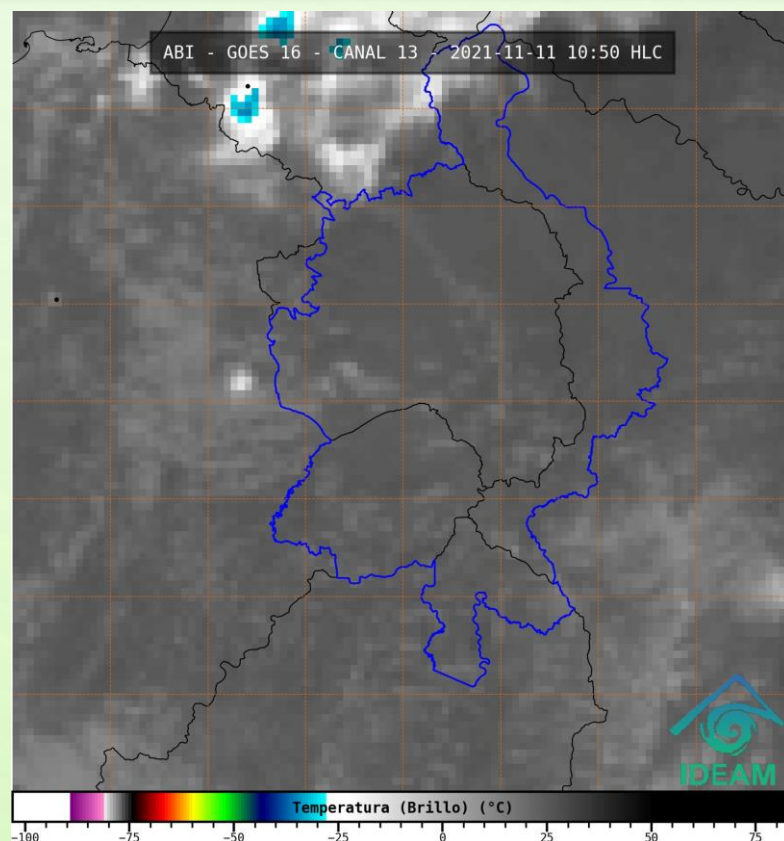


Imagen de satélite IR 10:50 HLC
Fuente: IDEAM

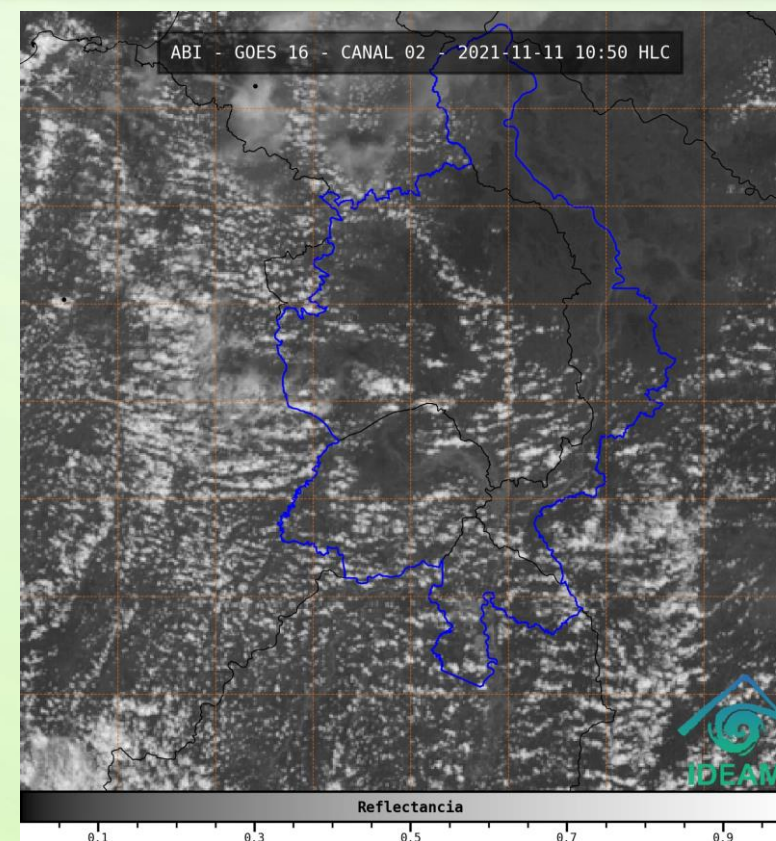
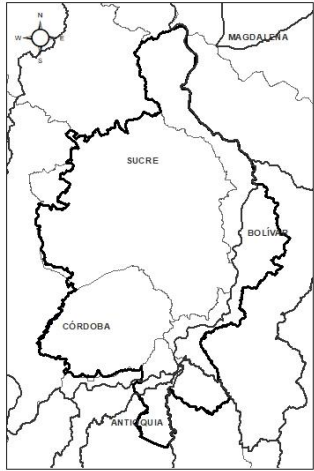


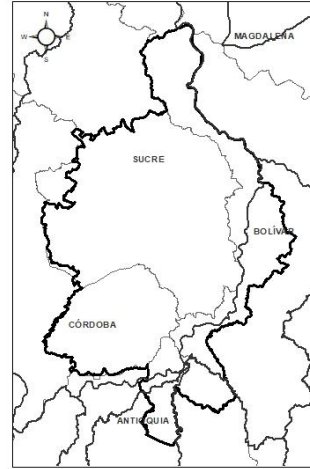
Imagen de satélite VIS 10:50 HLC
Fuente: IDEAM

Recientemente, se mantiene parcialmente nublado en la región.

1.3 PRONÓSTICO METEOROLÓGICO



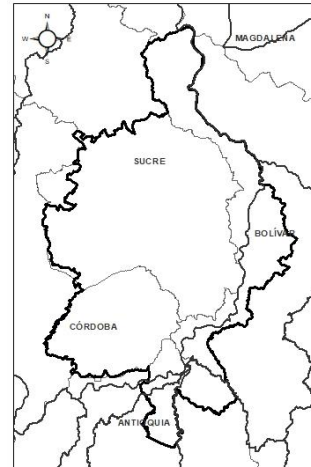
TARDE DEL 11 DE NOVIEMBRE



NOCHE DEL 11 DE NOVIEMBRE



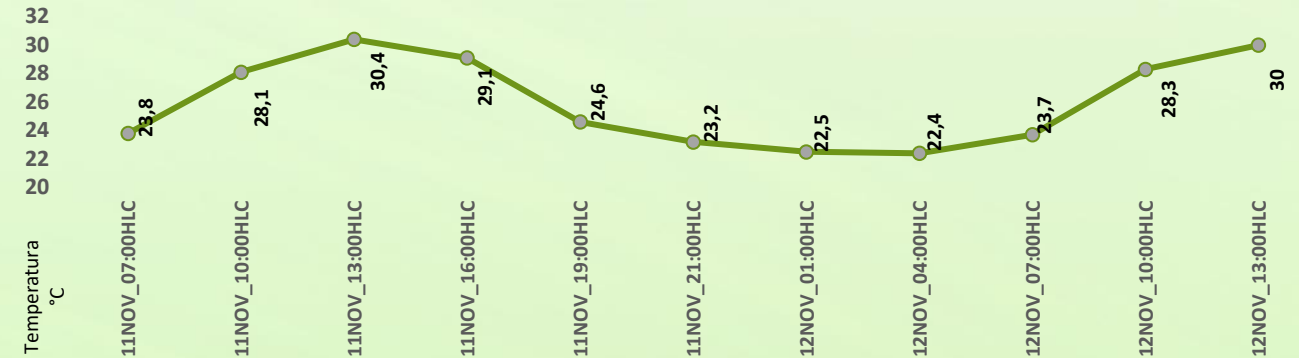
MADRUGADA DEL 12 DE NOVIEMBRE



ACUMULADO DEL 11 AL 12 DE NOVIEMBRE



Día	Jornada	Temperatura Máxima	Nubosidad	Tipo de Precipitación	Probabilidad de Lluvia(%)
JUEVES 11 DE NOVIEMBRE	Tarde	34°C	Parcialmente nublado	Sin lluvias	60%
	Noche	25°C	Nublado	Sin lluvias	70%



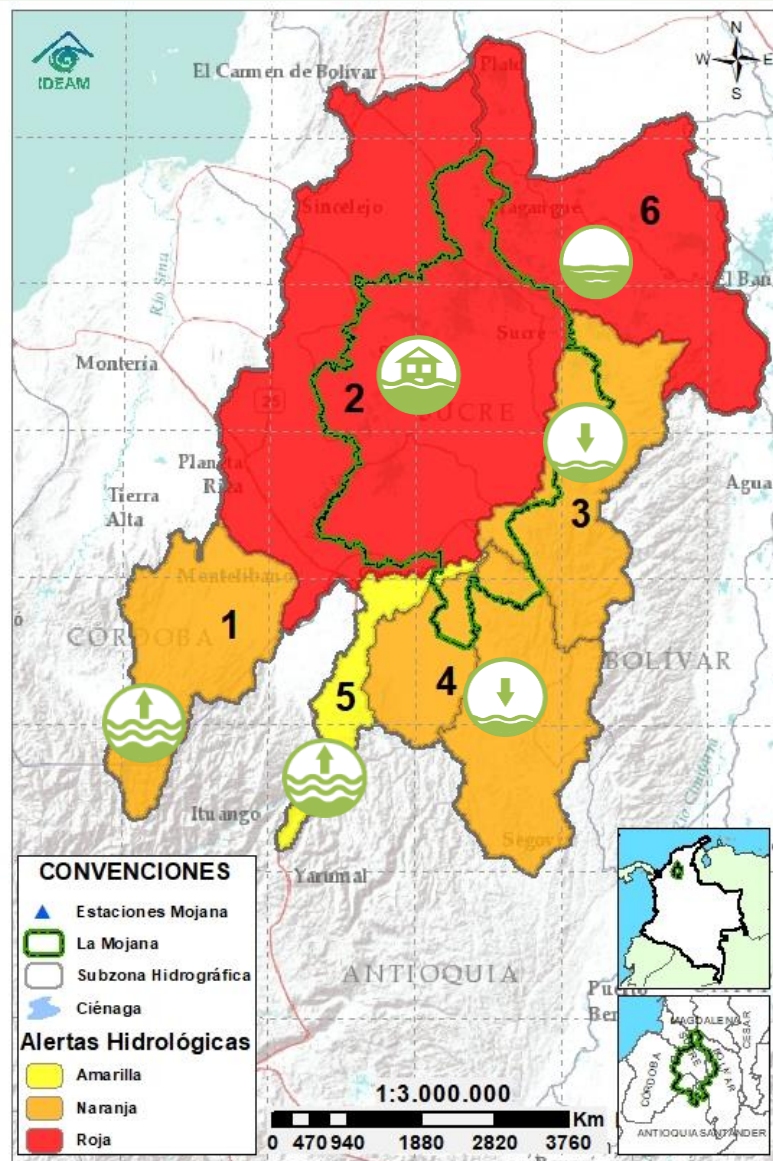
Pronóstico de temperaturas medias para los próximos 02 días

PRONÓSTICO PARA EL JUEVES 11 DE NOVIEMBRE

Precipitación: no tendremos lluvias en el territorio Mojanero.

Temperatura: Las temperaturas máximas oscilarán entre los 33°C y 34°C y las mínimas entre los 22°C y 23°C. Las sensaciones térmicas máximas estimadas oscilarán entre los 35°C y 38°C.

2.1 CONDICIONES HIDROLÓGICAS ANTECEDENTES



Condiciones hidrológicas antecedentes para el 10/11/2021

CONVENCIONES DE TERMINOS HIDROLÓGICOS

	Lluvias	Lluvias antecedentes intensas o continuas y/o pronóstico de las mismas, las cuales pueden generar crecientes súbitas en los ríos principales y sus afluentes.
	Descenso	Condición de disminución de niveles.
	Ascenso	Condición de aumento de niveles.
	Creciente súbita	Fenómeno natural que se presenta en los ríos de montaña como consecuencia de la ocurrencia de lluvias intensas o torrenciales en zonas de alta pendiente del cauce principal y sus afluentes.
	Tránsito de creciente	Es el desplazamiento de una onda de creciente de aguas arriba hacia aguas abajo de la corriente.
	Creciente por desembalse	Proceso de tránsito del flujo de agua por descarga controlada desde un embalse.
	Inundación	Aumento en los niveles y/o caudales de los cuerpos de agua que superan la capacidad máxima de transporte o modificación de la sección transversal que la reduce, ocasionando el desbordamiento e inundación de sus zonas aledañas.
	Niveles estables	No se presentan fluctuaciones considerables de nivel del cuerpo de agua.



Alerta ROJA

PARA TOMAR ACCIÓN Advierte a los sistemas de prevención y atención de desastres sobre la amenaza que puede ocasionar un fenómeno con efectos adversos sobre la población, el cual requiere la atención inmediata por parte de la población y de los cuerpos de atención y socorro. Se emite una alerta sólo cuando la identificación de un evento extraordinario indique la probabilidad de amenaza inminente y cuando la gravedad del fenómeno implique la movilización de personas y equipos, interrumpiendo el normal desarrollo de sus actividades cotidianas.



Alerta NARANJA

PARA PREPARARSE Indica la presencia de un fenómeno. No implica amenaza inmediata y como tanto es catalogado como un mensaje para informarse y prepararse. El aviso implica vigilancia continua ya que las condiciones son propicias para el desarrollo de un fenómeno, sin que se requiera permanecer alerta.

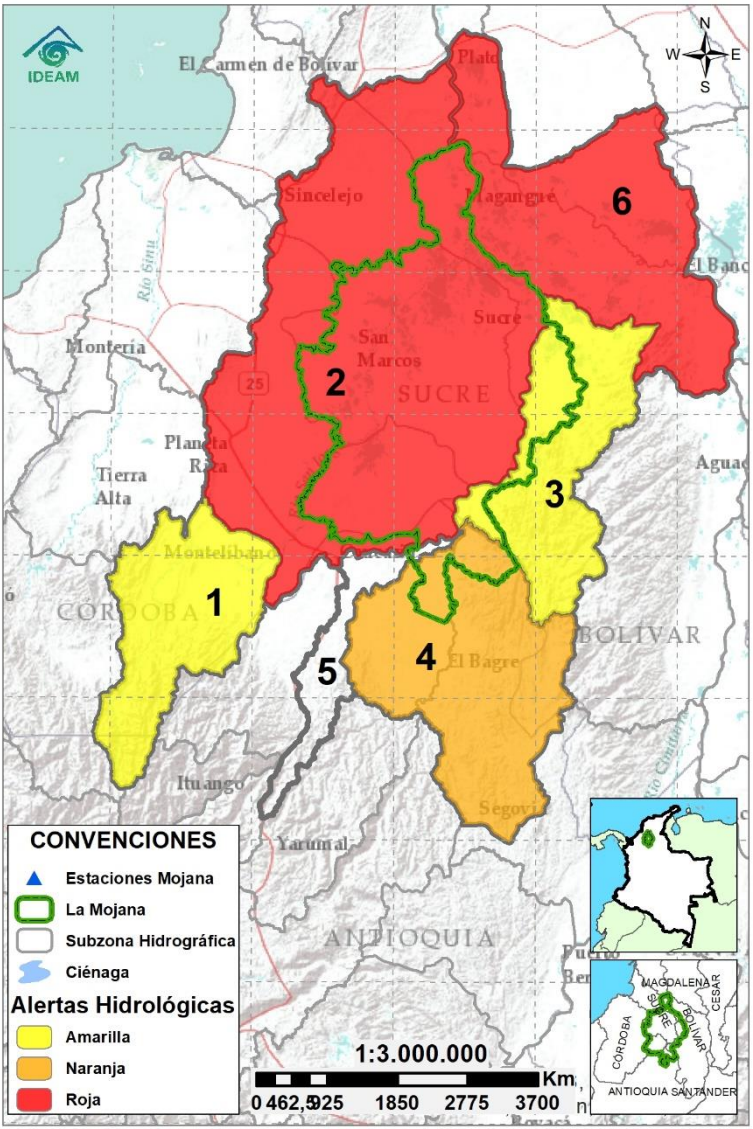


Alerta AMARILLA

PARA INFORMARSE Es un mensaje oficial por el cual se difunde información. Por lo regular se refiere a eventos observados, registrados o pronosticados y puede contener algunos elementos de pronóstico a manera de orientación. Por sus características pretéritas y futuras difiere del aviso y de la alerta, y por lo general no está encaminado a alertar sino a informar.

SIN ALERTA La información que se suministra se encuentra fuera de los umbrales de alerta.

2.2 CONDICIONES HIDROLÓGICAS ACTUALES

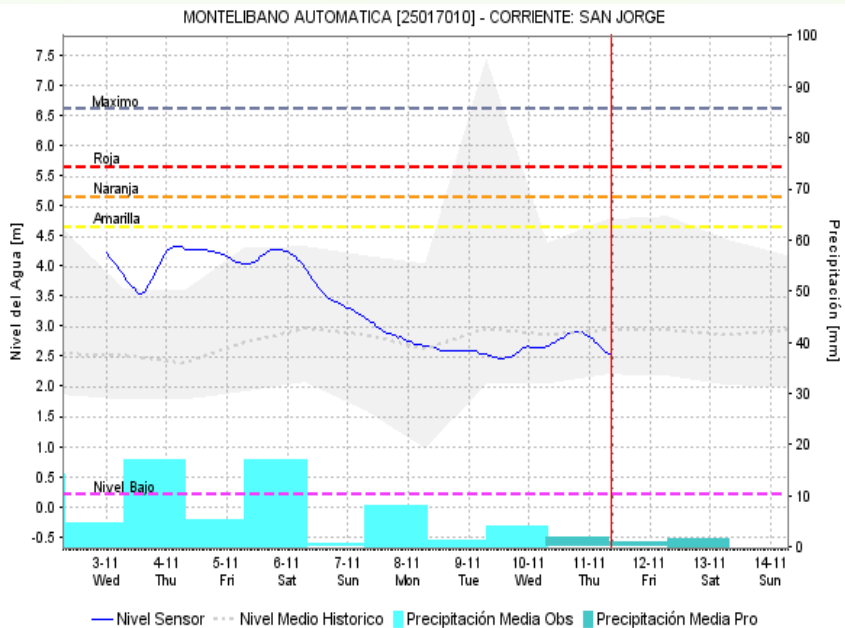
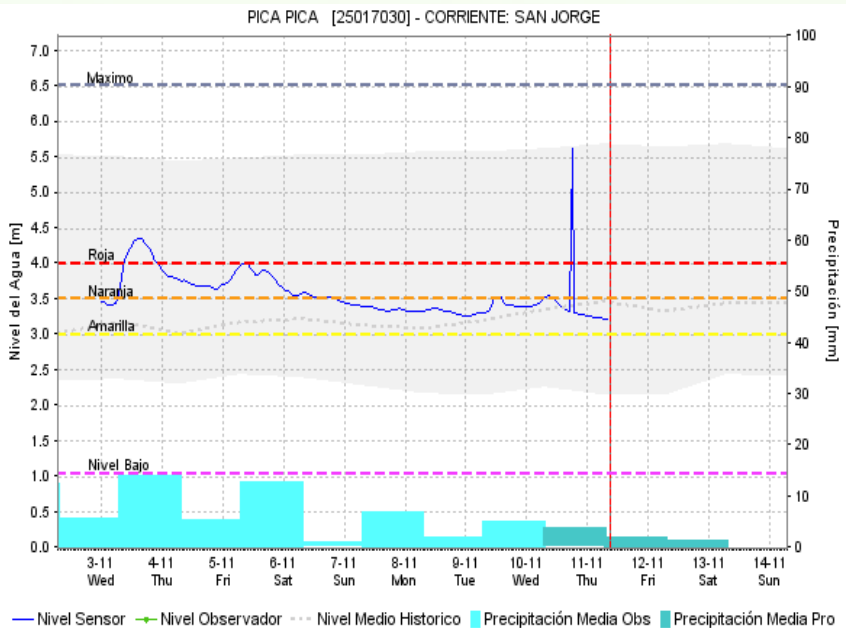
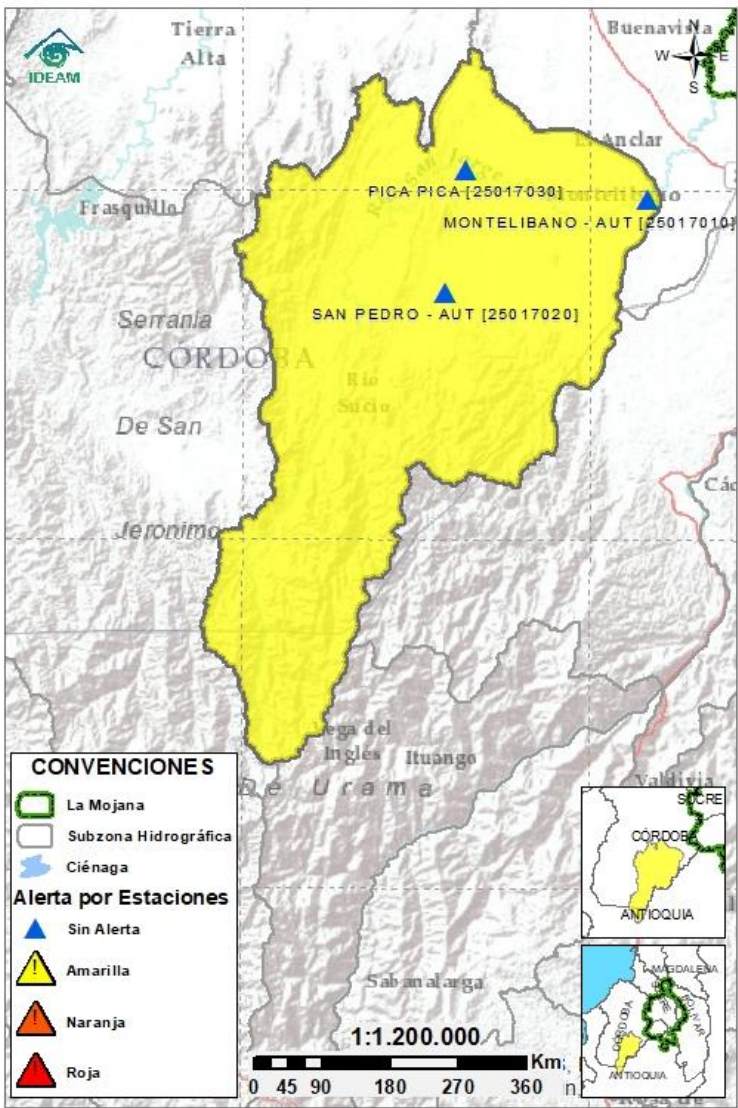


Descripción condiciones hidrológicas: se mantiene la alerta roja en el Bajo San Jorge por persistencia de inundaciones en amplias zonas de La Mojana. De manera similar, se mantiene alerta roja en el Bajo Magdalena, entre los municipios de El Banco y Plato, el Brazo de Loba y El Brazo de Mompós, por altos niveles con tendencia estable; especial atención en los municipios de Santa Ana, Magangué y El Banco. Alerta naranja en el Bajo Nechí y sus aportantes donde los niveles se observan estables y alerta amarilla en el Bajo Cauca (Nechí-Pinillos), donde persiste el descenso de niveles.

Alerta	Zona Hidrográfica	Subzona o Cuenca Hidrográfica	Condición predominante	Descripción de la alerta hidrológica
	1	Bajo Magdalena-Cauca - San Jorge	Alto San Jorge	Niveles en descenso Descenso de niveles en el río San Jorge en su recorrido por el corregimiento de Pica Pica y por la cabecera municipal de Montelíbano; al igual que en sus aportantes.
	2	Bajo Magdalena-Cauca - San Jorge	Bajo San Jorge	Inundación Persisten las inundaciones en amplias zonas del Bajo San Jorge, con descenso de niveles en el río en el tramo La Apartada-San Ayapel y niveles altos en ciénagas y caños.
	3	Bajo Magdalena-Cauca - San Jorge	Directos al Bajo Cauca-ciénaga La Raya entre el río Nechí y Brazo de Loba	Niveles en descenso Se mantiene el descenso de niveles en el río Cauca en el tramo Guaranda-Pinillos. Probabilidad de incrementos en los aportantes a partir de la noche de hoy.
	4	Nechí	Bajo Nechí y Directos al Bajo Nechí	Niveles estables Niveles estables en el Bajo Nechí y en sus aportantes. Probabilidad de incrementos en sus aportantes a partir de la noche.
Sin alerta	5	Cauca	Directos al Cauca entre Pto. Valdivia y río Nechí	Niveles en descenso Persiste el descenso de niveles en el río Cauca en el tramo Valdivia-Nechí. No se descartan incrementos ligeros en horas de la noche y madrugada.
	6	Bajo Magdalena	Directos Bajo Magdalena entre El Banco y Plato	Niveles estables Niveles altos con tendencia a la estabilización en el Bajo Magdalena, en el Brazo de Loba y en el Brazo de Mompós.

Nota 1: Las alertas hidrológicas pueden ser corregidas y/o actualizadas en el futuro. No representa una certificación oficial del IDEAM.
Nota 2: Es probable que los eventos hidrológicos reportados en las alertas emitidas no se estén presentando sobre los ríos principales sino sobre sus afluentes.
Nota 3: El IDEAM recomienda a la población ribereña estar muy atenta al comportamiento de los niveles de los ríos y atender las recomendaciones que la Unidad Nacional de Gestión del Riesgo de Desastres (UNGRD) emita para la implementación de medidas de contingencia ante posibles afectaciones por desbordamientos e inundaciones.

2.2.1 SUBZONA HIDROGRÁFICA DEL RÍO SAN JORGE CUENCA ALTA



Subzona
hidrográfica

Alerta

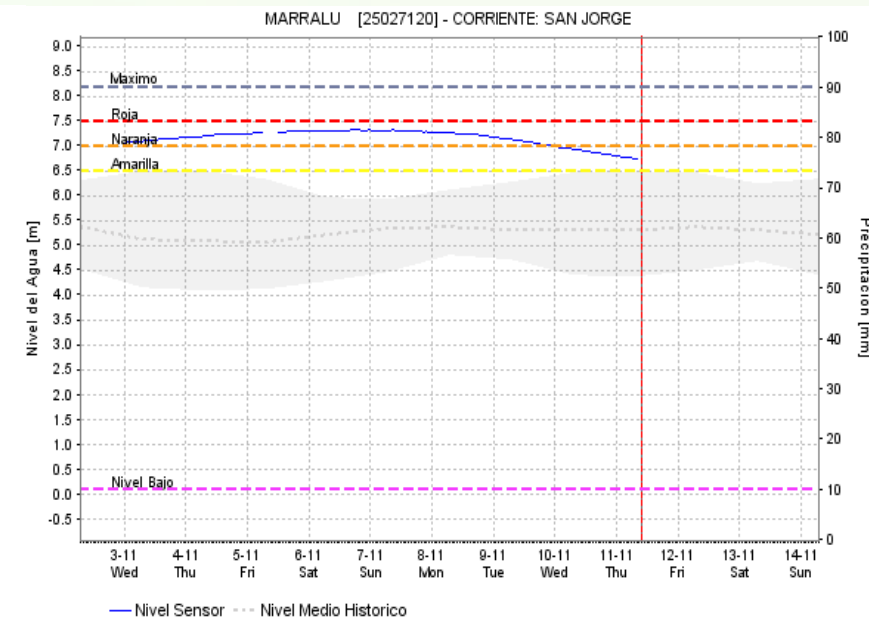
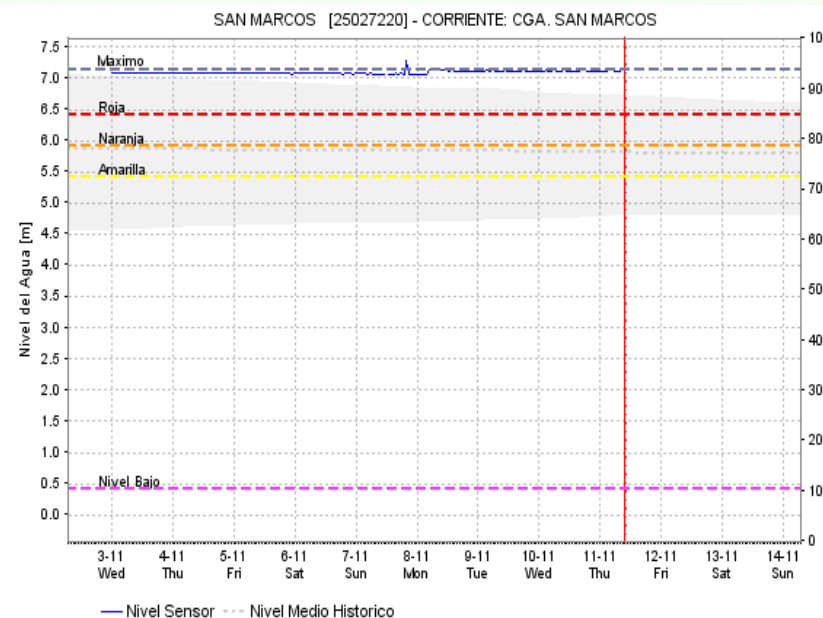
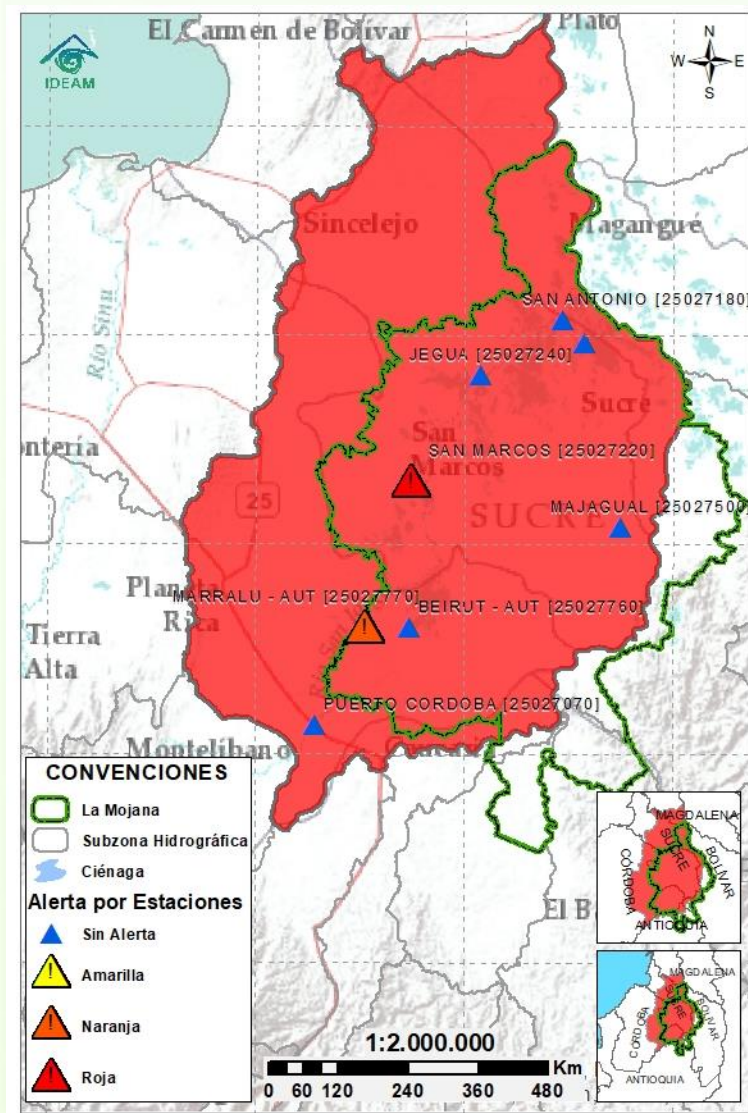
Descripción

Cuenca alta
del río San
Jorge



Descenso de niveles en el río San Jorge en su recorrido por el corregimiento de Pica Pica y por la cabecera municipal de Montelíbano; al igual que en sus aportantes, especialmente en el río San Pedro. No se descartan incrementos en horas de la noche y madrugada.

2.2.2 SUBZONA HIDROGRÁFICA DEL RÍO SAN JORGE CUENCA BAJA



Subzona
hidrográfica

Alerta

Descripción

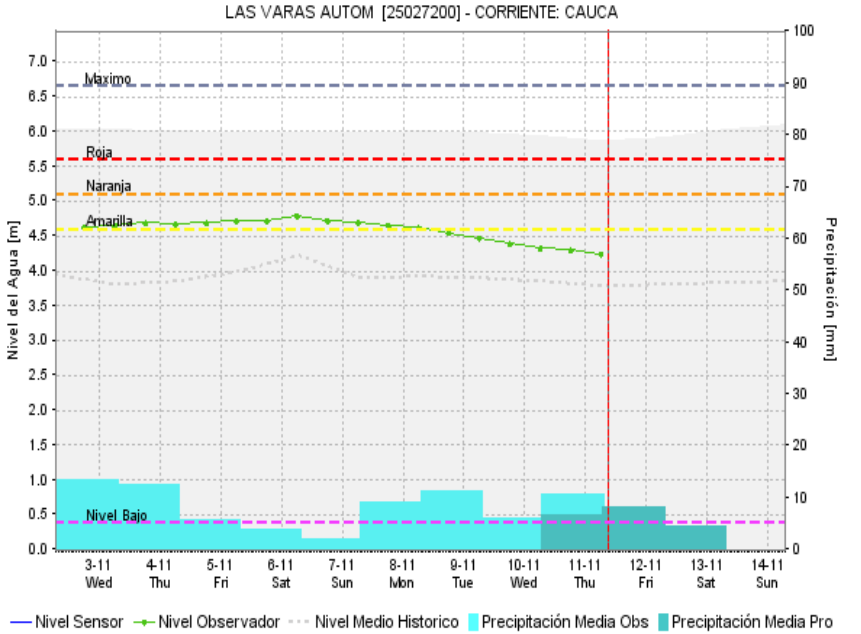
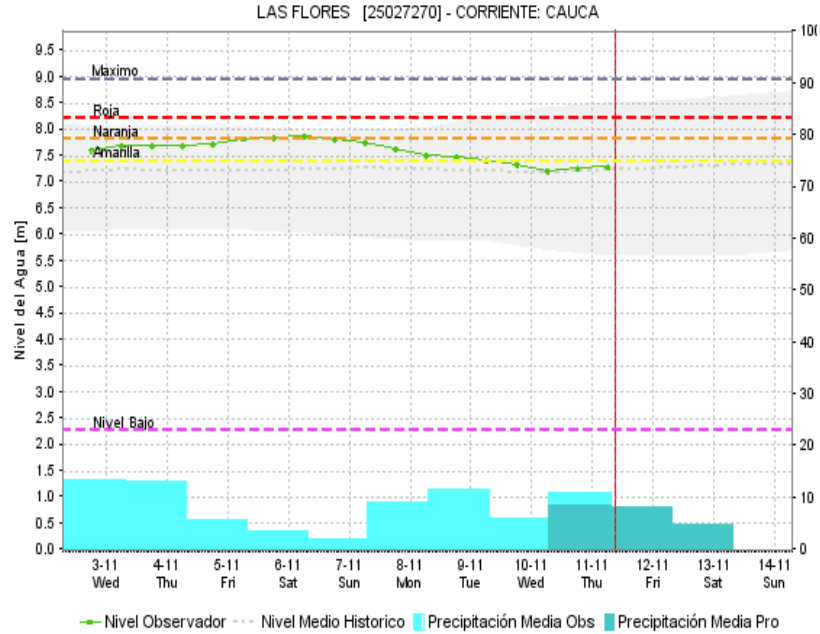
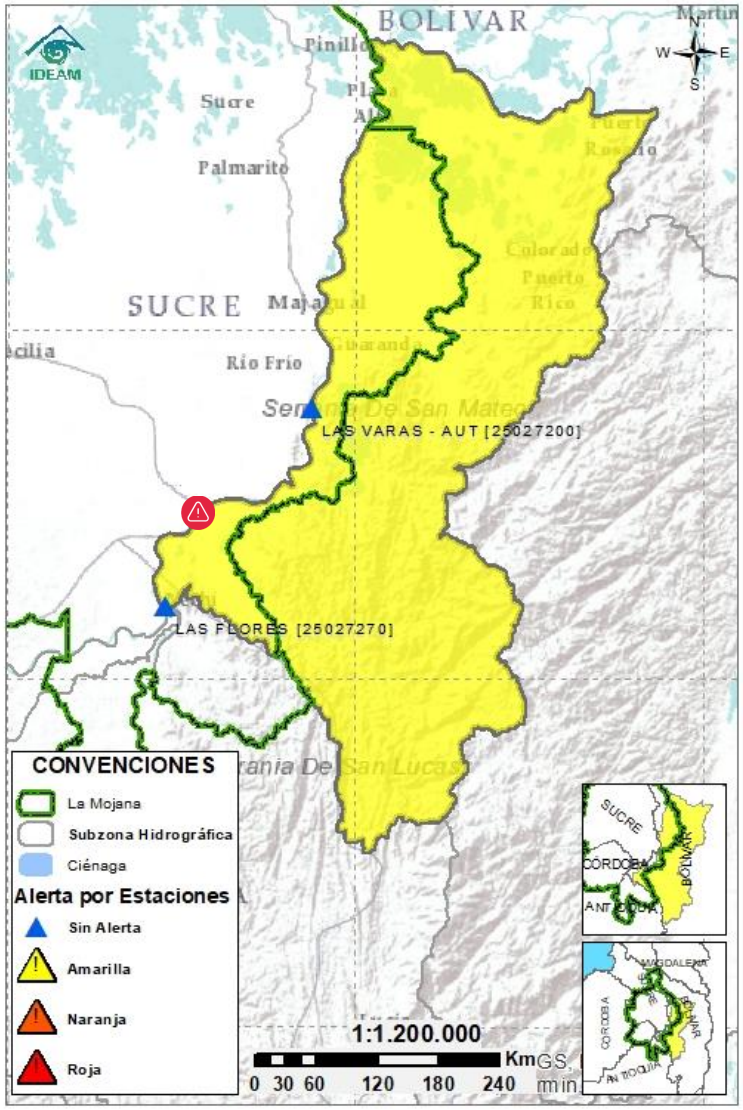
Cuenca baja
del río San
Jorge



Persiste el descenso de niveles en el río San Jorge en el tramo La Apartada-San Ayapel, por otro parte, para el tramo San Marcos- Magangué los niveles se observan estables., así mismo, se mantienen altos niveles en el sistema de ciénagas y caños, así como de las inundaciones en la zona, donde aún se tiene ingreso de aguas del río Cauca a través del sector Cara de Gato.

Nota (27 de agosto al 11 de noviembre): transvase de caudal del río Cauca hacia el Bajo San Jorge, tras el rompimiento del río Cauca en el sector de Cara de Gato (27/08/2021), generando afectaciones por inundación en los municipios de Guaranda, Ayapel, Majagual y San Benito Abad.

2.2.3 DIRECTOS AL BAJO CAUCA - CIÉNAGA LA RAYA ENTRE EL RÍO NECHÍ Y EL BRAZO DE LOBA



Subzona hidrográfica

Alerta

Descripción

Directos al bajo Cauca- Ciénaga La Raya entre el río Nechí y Brazo de Loba

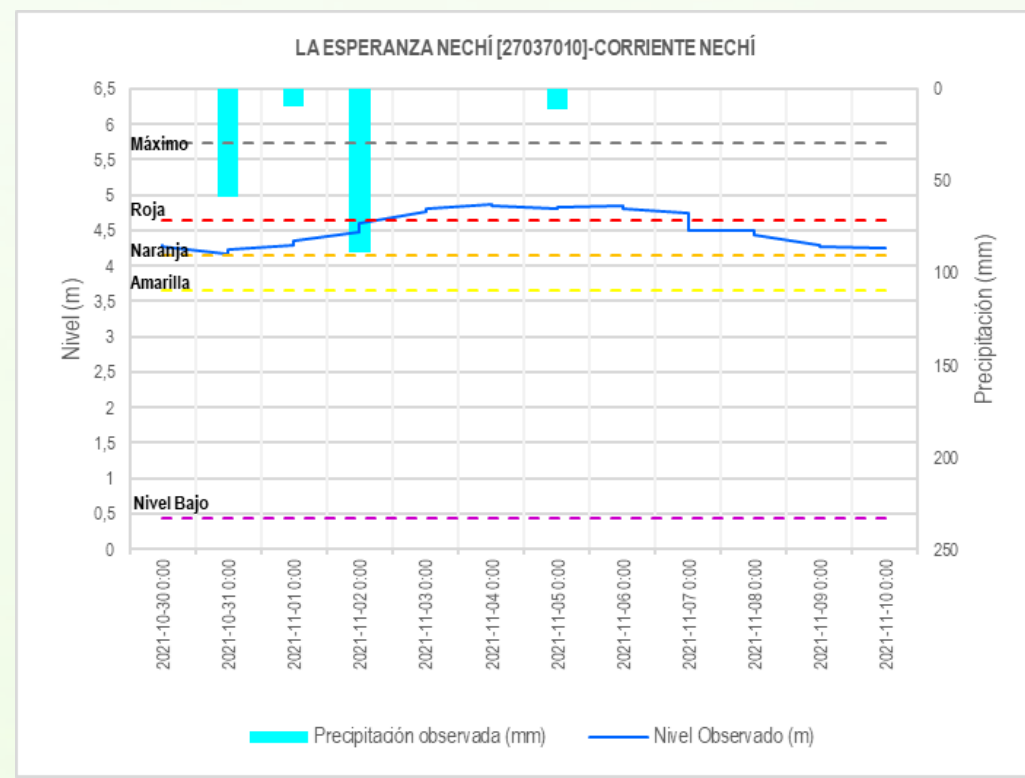
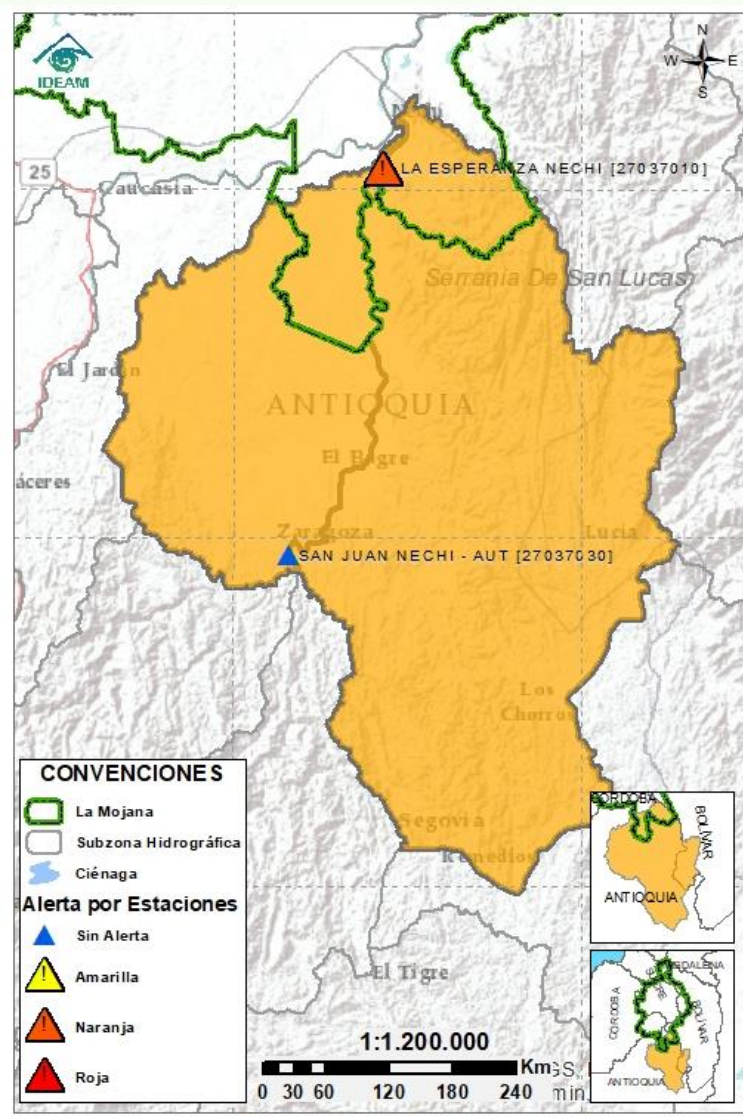


Persisten los niveles en descenso en el río Cauca en el tramo Guaranda-Pinillos, sin embargo, a la altura de la cabecera municipal de Nechí los niveles se observan en ascenso. En el sector de Cara de Gato (San Jacinto del Cauca) se mantiene **alerta roja puntual**, por trasvase de caudal del río Cauca hacia el Bajo San Jorge. A partir de la noche no se descartan incrementos en los aportantes, con especial atención a los municipios de Nechí, San Jacinto del Cauca y Montecristo.

Nota:

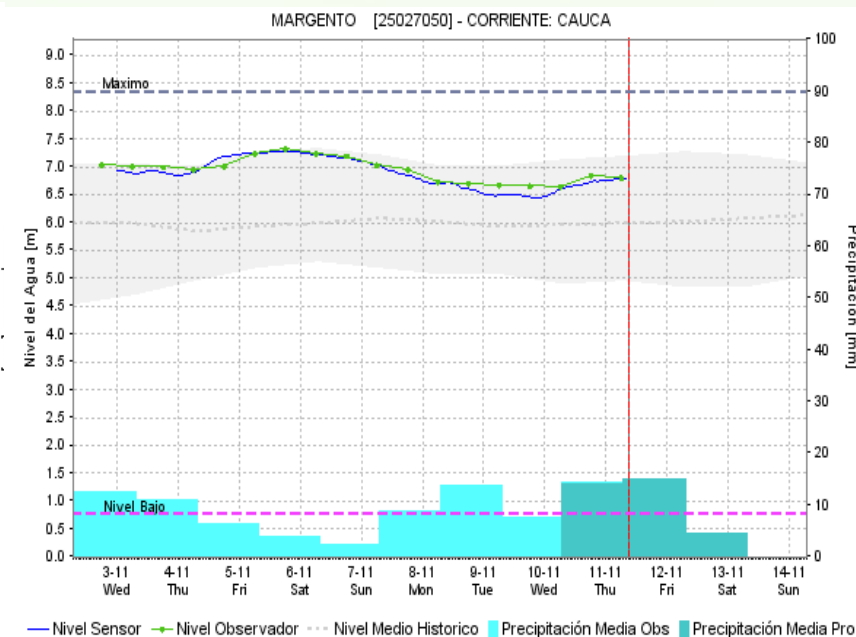
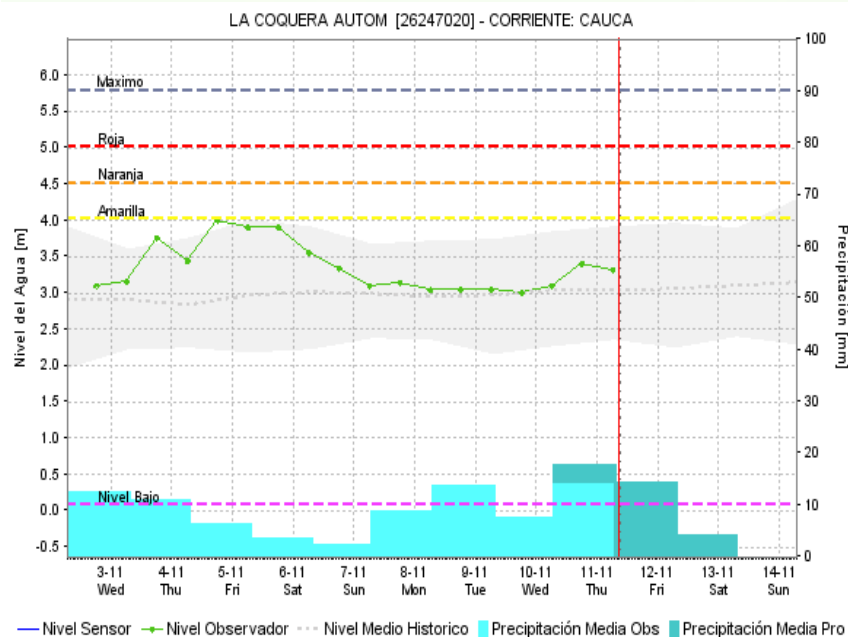
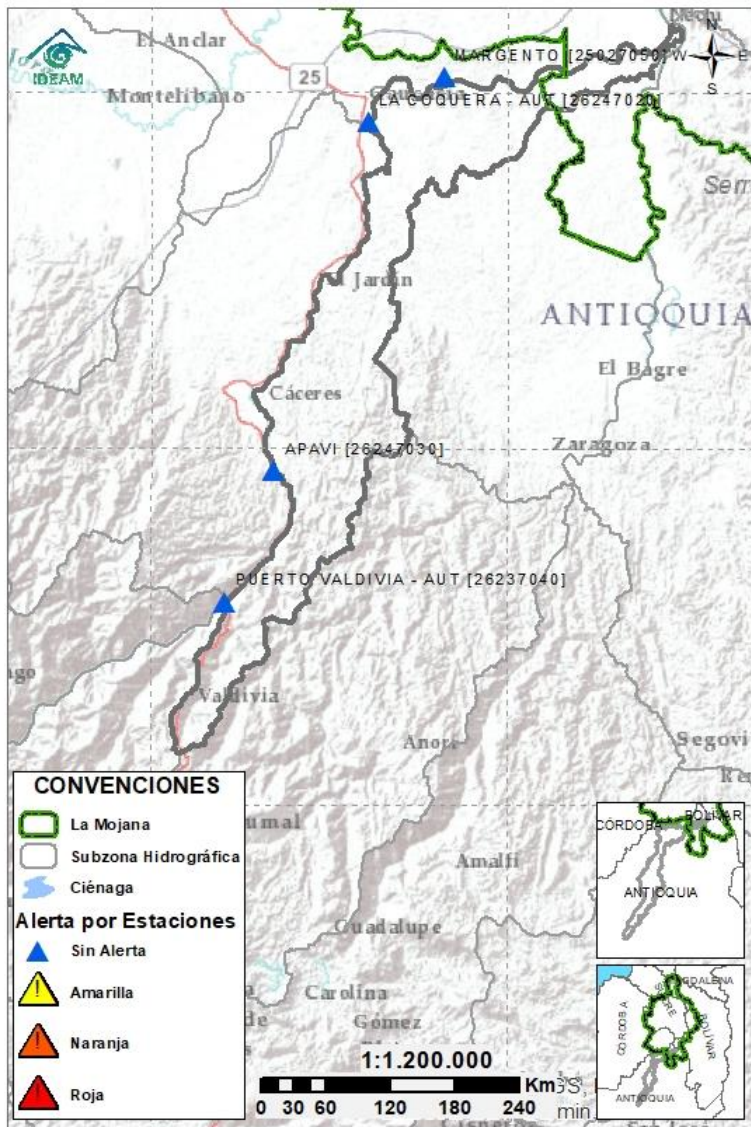
- 27 de agosto: rompimiento del dique por el río Cauca en el sector Cara de Gato (San Jacinto del Cauca), generando el ingreso de agua del río Cauca al Bajo San Jorge.

2.2.4 SUBZONA HIDROGRÁFICA DEL RÍO NECHÍ CUENCA BAJA



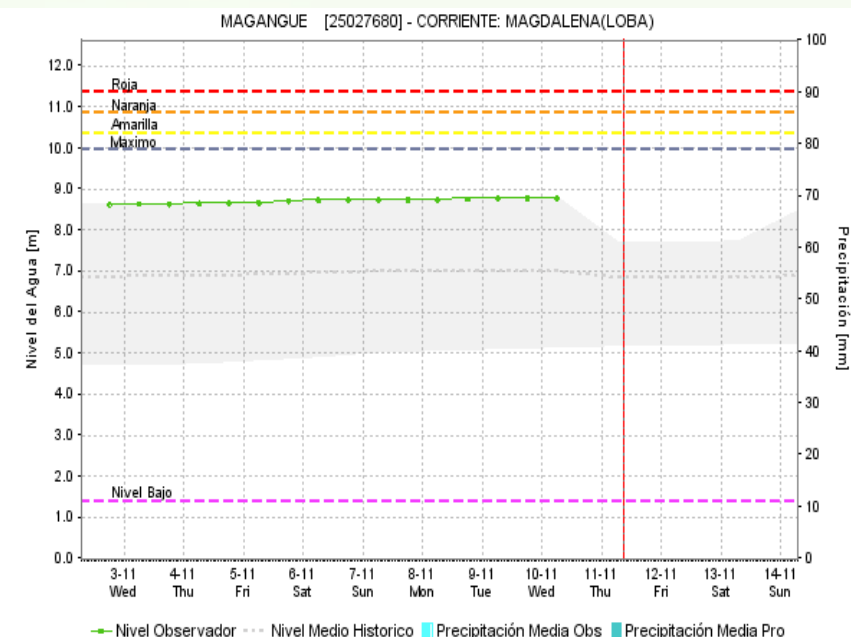
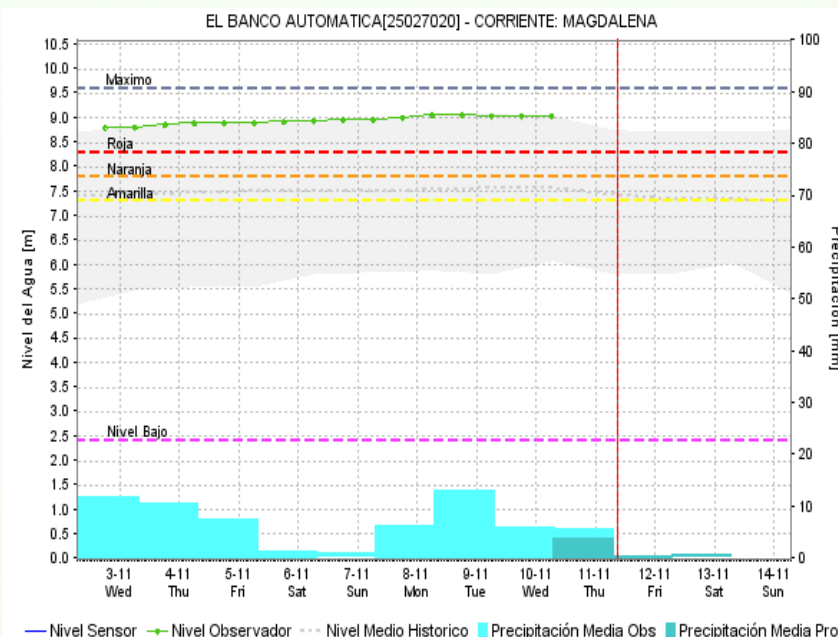
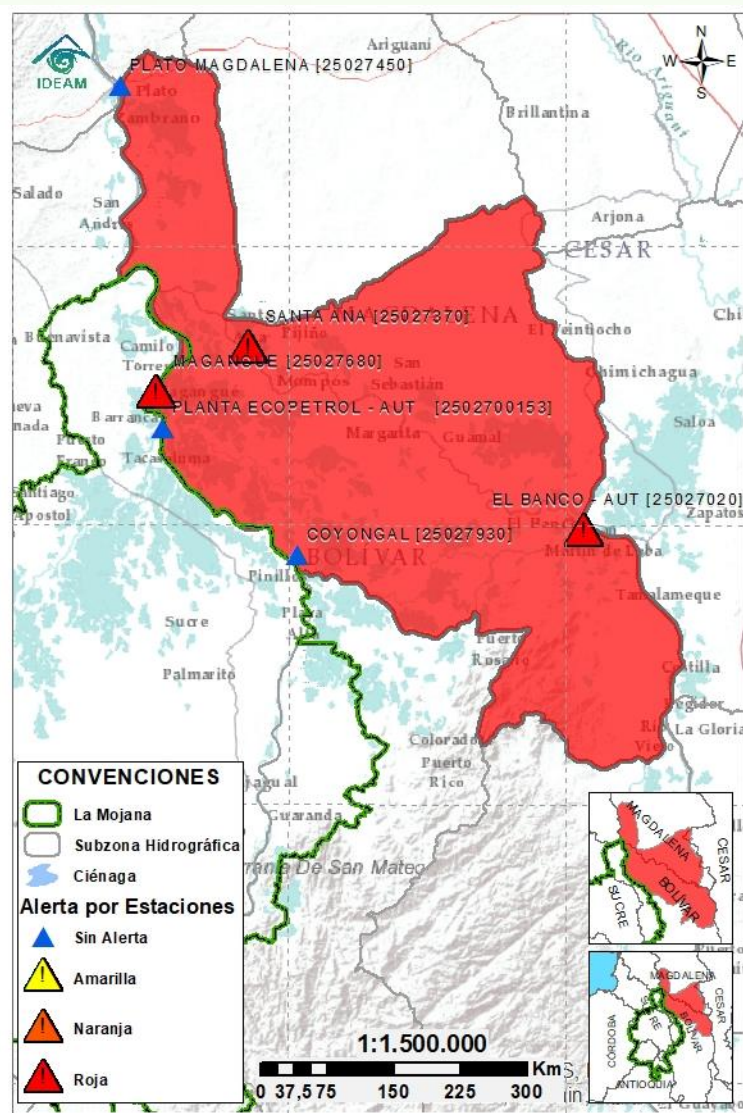
Subzona hidrográfica	Alerta	Descripción
Cuenca baja del río Nechí		Niveles estables en el río Nechí y en sus aportantes, en el tramo que comprende los municipios de Zaragoza, Cauca, El Bagre y Nechí. Se prevé que el comportamiento hidrológico previamente descrito se mantenga para las próximas horas, pero no se descartan incrementos a partir de la noche de hoy.

2.2.5 DIRECTOS AL CAUCA ENTRE PTO. VALDIVIA Y RÍO NECHÍ



Subzona hidrográfica	Alerta	Descripción
Directos al Cauca entre Pto. Valdivia y río Nechí	Sin alerta	<p>Descenso de niveles en el río Cauca en su tránsito por los municipios de Valdivia, Tarazá, Cáceres y Caucasia. No se descarta que se presenten nuevos incrementos en horas de la noche y madrugada.</p> <p>Nota (01/11/2021): CDGRD Antioquia reporta inundación en el municipio de Cáceres - sectores Isla La Amargura, Guarumo, Pampas, San Lorenzo, Jardín Sector El Deseo, Villa del Río, Río Man, Puerto Santo, Bélgica, Asturias, Comuneros, con afectación en 160 viviendas, 353 familias afectadas, 1170 personas, 1 vía terciaria y pérdidas en cultivos.</p>

2.2.6 DIRECTOS AL BAJO MAGDALENA ENTRE EL BANCO Y EL PLATO



Subzona
hidrográfica

Alerta

Descripción

Directos Bajo
Magdalena
entre el Banco
y el Plato



Se mantienen los altos niveles con tendencia a la estabilización en el río Magdalena, en el Brazo de Mompós (municipios de Guamal, San Sebastián de Buenavista, Mompós, San Zenón, Talaigua Nuevo, Santa Ana y Santa Bárbara de Pinto y Santa Ana) y en el Brazo de Loba (El Banco San Martín de Loba, Hatillo de Loba, Barranco de Loba y Pinillos). Se recomienda especial atención a los municipios El Banco, Santa Ana y Magangué.

Nota (04/11/2021): CMGRD El Banco reporta inundación a la altura del corregimiento Mata de Caña (El Banco), por desbordamiento del río Magdalena y rompimiento del jarillón.



Estaciones Meteorológicas Automáticas y Convencionales en la región de La Mojana

Leyenda	Estación	Municipio	Departamento	Tipo	Código
B1	Aeropuerto Baracoa	Magangué	Bolívar	Convencional	25025100
B2	Planta Ecopetrol	Magangué	Bolívar	Automática	250270153
B3	Las Varas	San Jacinto del Cauca	Bolívar	Convencional	25027200
C1	Ayapel	Ayapel	Córdoba	Convencional	25025030
C2	Caño Barro	Ayapel	Córdoba	Automática	13027040
C3	Marralú	Ayapel	Córdoba	Automática	25027770
S1	Majagual	Majagual	Sucre	Convencional	25020340
S2	San Benito Abad	San Benito Abad	Sucre	Convencional	25025180
S3	Santiago Apóstol	San Benito Abad	Sucre	Convencional	25020760
S4	San Marcos	San Marcos	Sucre	Automática	25025340
S5	San Luis	Sucre	Sucre	Convencional	25021370

Horarios de monitoreo y pronóstico de las condiciones meteorológicas





El ambiente
es de todos

Minambiente

EQUIPO DE TRABAJO CRPA LA MOJANA

Elaborado por:

AARÓN OMAÑA, Meteorólogo

ROCÍO SÁNCHEZ, Hidróloga

Con la colaboración de:

JAIRO LUIS VÉLEZ VARGAS, Profesional SIG

MAYERLIN SANDOVAL ORTEGA, Comunicadora

www.corpomojana.gov.co

Correo Electrónico:

corpomojana@corpomojana.gov.co

Cra. 21 # 21 A – 44 San Marcos - Sucre

Teléfono: (+575) 295 5347

YOLANDA GONZALEZ HERNÁNDEZ,

Directora General IDEAM.

DANIEL USECHE SAMUDIO,

Jefe Oficina del Servicio de Pronósticos y Alertas

www.ideam.gov.co

Correos electrónicos:

servicio@ideam.gov.co,

alertas@ideam.gov.co

Calle 25 d # 96b - 70, piso 3. Bogotá, D.C.

Teléfono: 307 5625 ext. 1334 - 1336.

LILIANA QUIROZ, Directora General de la Corporación para el Desarrollo Sostenible de La Mojana y el San Jorge-CORPOMOJANA.

RAQUEL GARAVITO, Gerente del Fondo Adaptación

JIMENA PUYANA, Gerente Nacional de Desarrollo Sostenible del PNUD

